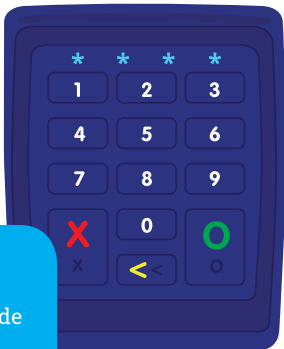


CCV

Mini



Verkorte
handleiding

Quick start guide

Kurzanleitung

Guide de
démarrage rapide

let's make
payment
happen

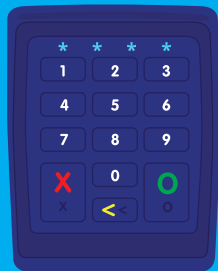


NL Overzicht van geleverde onderdelen

ENG List of items supplied

DE Übersicht Lieferumfang

FR Aperçu des pièces détachées fournies



NL Kaartlezer (A)

ENG Card reader (A)

DE Kartenleser (A)

FR Lecteur de carte (A)



NL USB-kabel (B)

ENG USB cable (B)

DE USB-Kabel (B)

FR Câble USB (B)



NL Verlengkabel (C)

ENG Extension cable (C)

DE Verlängerungskabel (C)

FR Rallonge (C)

1



NL **Stap 1 - Laad de kaartlezer op**

Sluit de kaartlezer (A) aan op uw pc met de meegeleverde USB-kabel (B). De kaartlezer is opgeladen als de vierde LED indicator paars brandt.

Met behulp van een adapter kunt u de USB-kabel ook aansluiten op een wandcontactdoos. Deze adapter wordt niet meegeleverd en dient u zelf aan te schaffen.

ENG **Step 1 - Charge the card reader**

Use the USB cable (B) supplied to connect the card reader (A) to your PC. When the fourth LED indicator lights up purple, the card reader is charged.

Using an adaptor, you can also connect the USB cable to a mains power socket. The adaptor is not supplied; you will need to purchase it separately.

DE

Schritt 1 - Kartenleser aufladen

Schließen Sie den Kartenleser (A) mit dem gelieferten USB-Kabel (B) an Ihren PC an. Der Kartenleser ist aufgeladen, wenn die vierte LED-Kontrollleuchte violett leuchtet.

Mithilfe des Adapters können Sie das USB-Kabel auch an eine Steckdose anschließen. Der Adapter ist im Lieferumfang nicht enthalten und ist separat erhältlich.

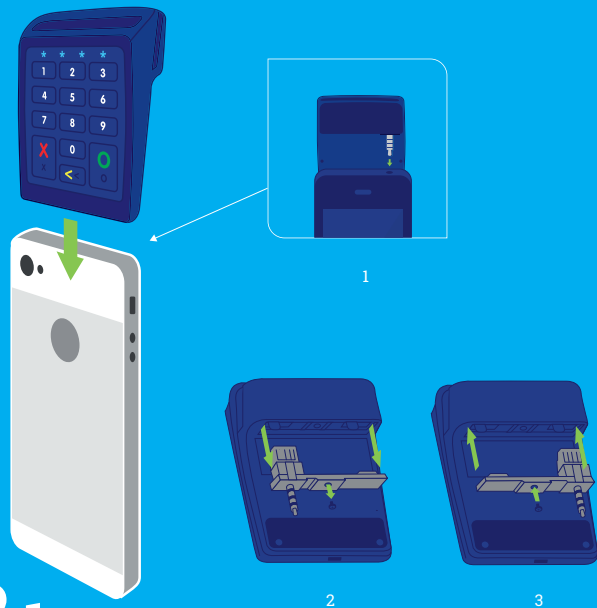
FR

Etape 1 - Charger le lecteur de carte

Raccordez le lecteur de carte (A) à votre PC à l'aide du câble USB fourni. Le lecteur de carte est chargé lorsque le quatrième voyant LED est violet fixe.

Vous pouvez également raccorder le câble USB à une prise de courant murale à l'aide d'un adaptateur. Cet adaptateur n'est pas fourni avec l'appareil et doit être acheté séparément.

2.1



NL **Stap 2 - Sluit de kaartlezer aan op uw mobiele apparaat (smartphone of tablet)**

2.1 - Aansluiten zonder verlengkabel

1. Sluit de audioplug van de kaartlezer aan op de hoofdtelefoon-aansluiting van uw mobiele apparaat (zie afbeelding 1).
2. Herpositioneer indien nodig de audioplug (zie afbeeldingen 2 en 3). Gebruik een kleine kruiskopschroevendraaier om de schroef los te draaien.
3. Als de kaartlezer correct is aangesloten, brandt de vierde LED indicator blauw.

ENG **Step 2 - Connect the card reader to your mobile device (smartphone or tablet)**

2.1 - Connect without extension cable

1. Connect the audio plug on the card reader to the headphone socket on your mobile device (see illustration 1).
2. If necessary, reposition the audio plug (see illustrations 2 and 3). Use a small Phillips screwdriver to loosen the screw.
3. When the card reader is properly connected, the fourth LED indicator lights up blue.

DE

Schritt 2 - Kartenleser an Mobilgerät (Smartphone oder Tablet) anschließen

2.1 - Anschließen ohne Verlängerungskabel

1. Schließen Sie den Audiostecker des Kartenlesers an den Kopfhöreranschluss Ihres Mobilgeräts an (siehe Abbildung 1).
2. Falls notwendig positionieren Sie den Audiostecker neu (siehe Abbildungen 2 und 3). Benutzen Sie dazu einen kleinen Kreuzschraubenzieher, um die Schraube zu lösen.
3. Wenn der Kartenleser korrekt angeschlossen worden ist, leuchtet die vierte LED-Kontrollleuchte blau.

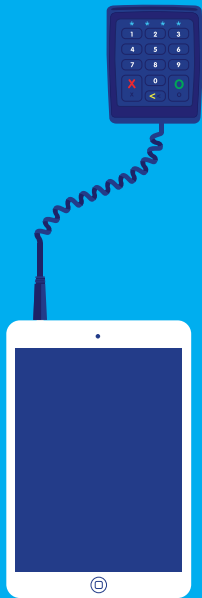
FR

Etape 2 - Raccorder le lecteur de carte à votre appareil mobile (smartphone ou tablette)

2.1 - Raccordement sans rallonge

1. Raccordez la fiche audio du lecteur de carte à la prise casque de votre appareil mobile (voir figure 1).
2. Repositionnez au besoin la prise audio (voir figures 2 et 3). Utilisez un petit tournevis cruciforme pour desserrer la vis.
3. Lorsque le lecteur de carte est correctement raccordé, le quatrième voyant LED est bleu fixe.

2.2



NL

Stap 2 - Sluit de kaartlezer aan op uw mobiele apparaat (smartphone of tablet)

2.2 - Aansluiten met verlengkabel

1. Sluit de meegeleverde verlengkabel (C) aan op de audioplug van de kaartlezer en de hoofdtelefoonaansluiting van uw mobiele apparaat (zie afbeelding 1).
2. Als de kaartlezer correct is aangesloten, brandt de vierde LED indicator blauw.

ENG

Step 2 - Connect the card reader to your mobile device (smartphone or tablet)

2.2 - Connect using the extension cable

1. Connect the extension cable (C) supplied to the audio plug on the card reader and the headphone socket on your mobile device (see illustration 1).
2. When the card reader is properly connected, the fourth LED indicator lights up blue.

DE

Schritt 2 - Kartenleser an Mobilgerät (Smartphone oder Tablet) anschließen

2.2 - Anschließen mit Verlängerungskabel

1. Schließen Sie das mitgelieferte Verlängerungskabel (C) an den Audiostecker des Kartenlesers sowie an den Kopfhöreranschluss Ihres Mobilgeräts (siehe Abbildung 1).
2. Wenn der Kartenleser korrekt angeschlossen worden ist, leuchtet die vierte LED-Kontrollleuchte blau.

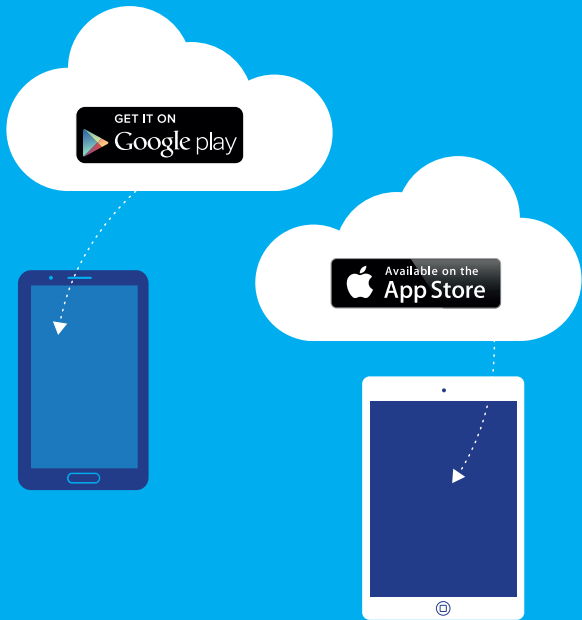
FR

Etape 2 - Raccorder le lecteur de carte à votre appareil mobile (smartphone ou tablette)

2.2 - Raccordement avec rallonge

1. Raccordez la rallonge (C) fournie à la prise audio du lecteur de carte et à la prise casque de votre appareil mobile (voir figure 1).
2. Lorsque le lecteur de carte est correctement raccordé, le quatrième voyant LED est bleu fixe.

3



NL **Stap 3 - Download en installeer de CCV Pay app**

Download en installeer de CCV Pay app vanuit de App Store of Google Play Store op uw mobiele apparaat.

ENG **Step 3 - Download and install the CCV Pay app**

Download and install the CCV Pay app from the App Store or Google Play Store onto your mobile device.

DE **Schritt 3 - Herunterladen und installieren der CCV Pay App**

Laden Sie die CCV Pay App im App Store oder Google Play Store herunter und installieren Sie die App auf Ihrem Mobilgerät.

FR **Etape 3 - Télécharger et installer l'appli CCV Pay**

Téléchargez et installez l'appli CCV Pay sur votre appareil mobile à partir de l'App Store ou de Google Play Store.

4



NL Stap 4 - Log in op de CCV Pay app

1. Open de CCV Pay app op uw mobiele apparaat.
2. Voer twee keer het TMS Terminal ID in en kies vervolgens **Inloggen**. Het TMS Terminal ID staat op de pakbon van uw bestelling.
3. Controleer of uw NAW-gegevens correct zijn en bevestig met **OK**.
4. Voer uw e-mailadres in en bevestig met **OK**.

Onderstaande acties voert u alleen uit als u de CCV Mini gebruikt in combinatie met een mobiel apparaat van Apple.

5. Kies Instellingen.
6. Kies Display info.
7. De melding 'CCV Pay wil toegang tot de microfoon' verschijnt. Kies OK om de CCV Pay app toegang te geven tot de microfoon van uw mobiele apparaat.

ENG

Step 4 - Log on to the CCV Pay app

1. Open the CCV Pay app on your mobile device.
2. Enter the TMS Terminal ID twice, then select **Log in**. The TMS Terminal ID can be found on your delivery note.
3. Verify your name and address details and confirm with **OK**.
4. Enter your e-mail address and confirm with **OK**.

Only take the following actions if you use the CCV Mini with an Apple mobile device.

5. Select **Settings**.
6. Select **Display info**.
7. The message 'CCV Pay wants access to the microphone' will appear. Select **OK** to give the CCV Pay app access to the microphone of your mobile device.

DE

Schritt 4 - Einloggen in die CCV Pay App

1. Öffnen Sie die CCV Pay App auf Ihrem Mobilgerät.
2. Geben Sie zweimal die TMS Terminal ID ein und wählen Sie anschließend **Login**. Die TMS Terminal ID steht auf dem Lieferschein Ihrer Bestellung.
3. Kontrollieren Sie, ob die persönlichen Daten stimmen, und bestätigen Sie mit **OK**.
4. Geben Sie Ihre E-Mail-Adresse ein und bestätigen Sie mit **OK**.

Die nachfolgend aufgeführten Schritte führen Sie nur dann aus, wenn Sie das CCV Mini in Kombination mit einem Mobilgerät von Apple verwenden.

5. Wählen Sie **Einstellungen**.
6. Wählen Sie **Display Info**.
7. Die Meldung „CCV Pay verlangt Zugriff auf das Mikrofon“ erscheint. Wählen Sie **OK**, um der CCV Pay App Zugriff auf das Mikrofon Ihres Mobilgeräts zu gewähren.

FR

Etape 4 - Se connecter a l'appli CCV Pay

1. Ouvrez l'appli CCV Pay sur votre appareil mobile.
2. Saisissez deux fois le TMS Terminal ID puis sélectionnez **Login**.
Le TMS Terminal ID figure sur le bordereau de colisage de votre commande.
3. Assurez-vous que vos coordonnées (nom, adresse, localité) sont correctes et confirmez avec **OK**.
4. Saisissez votre adresse e-mail et confirmez avec **OK**.

N'effectuez les actions indiquées ci-dessous que si vous utilisez le CCV Mini en combinaison avec un appareil mobile Apple.

5. Choisissez **Paramètres**.
6. Choisissez **Affichage des infos**.
7. Le message « CCV Pay veut accéder au microphone » apparaît.
Appuyez sur **OK** pour permettre à l'application CCV Pay d'accéder au microphone de votre appareil mobile.



- NL Betaalkaart met chip
- ENG Payment card with chip
- DE Zahlung mit Chip
- FR Carte de paiement avec puce



- NL Betaalkaart met magneetstrip
- ENG Payment card with magnetic strip
- DE Zahlung mit Magnetstreifen
- FR Carte de paiement avec bande magnétique

NL

Stap 5 - Een betaling uitvoeren

1. Open de CCV Pay app.
2. Kies **Betaling**.
3. Voer het transactiebedrag in en bevestig met **Volgende**.
4. De kaarthouder voert de betaalkaart in als op het scherm van uw mobiele apparaat de melding 'Kaart lezen' verschijnt.
5. De kaarthouder voert op de kaartlezer de pincode in en bevestigt met de **O-toets** als op het scherm van uw mobiele apparaat de melding 'PIN invoeren + OK' verschijnt.
6. De kaarthouder zet indien gevraagd een handtekening in de CCV Pay app en bevestigt met **OK**.
7. De kaarthouder verwijderd de kaart uit de kaartlezer als op het scherm van uw mobiele apparaat de melding 'Kaart verwijderen' verschijnt.
8. De transactie is succesvol afgerond als op het scherm van uw mobiele apparaat de melding 'Transactie akkoord' verschijnt. De kaarthouder kiest **OK** om verder te gaan.
9. De kaarthouder voert indien gewenst een e-mailadres in om een transactiebon te ontvangen en bevestigt met **Versturen**. Om deze stap over te slaan kiest de kaarthouder **Over slaan**.

ENG

Step 5 - Making a payment

1. Open the CCV Pay app.
2. Select **Sale**.
3. Enter the payment amount and confirm with **Next**.
4. The card reader will read the payment card when the message 'Read card' appears on the screen of your mobile device.
5. The card holder enters the PIN code on the card reader and confirms with the **O key** when the message 'Enter PIN + OK' appears on the screen of your mobile device.
6. If required, the card holder places a signature in the CCV Pay app and confirms with **OK**.
7. When the message 'Please remove card' appears on the screen of your mobile device, the card holder removes the card from the card reader.
8. When the transaction has been successfully completed, the message 'Payment accepted' will appear on the screen of your mobile device. The card holder selects **OK** to continue.
9. If desired, the card holder enters an e-mail address to receive a receipt and confirms with **Send**. To skip this step the card holder selects **Skip**.

DE

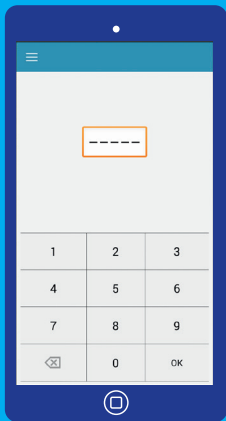
Schritt 5 - Eine Zahlung durchführen

1. Öffnen Sie die CCV Pay App.
2. Wählen Sie **Verkauf**.
3. Geben Sie den Betrag ein und bestätigen Sie mit **Weiter**.
4. Der Karteninhaber führt seine Bankkarte ein, wenn auf dem Bildschirm des Mobilgeräts die Meldung 'Lese Karte' erscheint.
5. Der Karteninhaber gibt seine PIN-Nummer auf dem Kartenleser ein und bestätigt sie mit der **O-Taste**, sobald auf dem Bildschirm die Meldung 'PIN eingeben + OK' erscheint.
6. Der Karteninhaber unterzeichnet - sofern erforderlich - in der CCV Pay App und bestätigt mit **OK**.
7. Der Karteninhaber entfernt die Bankkarte aus dem Kartenleser, wenn auf dem Bildschirm des Mobilgeräts die Meldung 'Bitte Karte entnehmen' erscheint.
8. Die Transaktion wurde erfolgreich abgeschlossen, wenn auf dem Bildschirm Ihres Mobilgeräts die Meldung 'Zahlung akzeptiert' erscheint. Der Karteninhaber wählt **OK**, um den nächsten Schritt zu machen.
9. Wenn der Karteninhaber einen Zahlungsbeleg wünscht, gibt er seine E-Mail-Adresse ein und verschickt die Daten mit **Senden**. Um diesen Schritt zu überspringen, wählt der Karteninhaber **Überspringen**.

FR

Etape 5 - Effectuer un paiement

1. Ouvrez l'appli CCV Pay.
2. Sélectionnez **Vente**.
3. Saisissez le montant de la transaction et confirmez avec **Suivant(e)**.
4. Le titulaire de la carte insère la carte de paiement lorsque la mention « Lire carte » apparaît sur l'écran de votre appareil mobile.
5. Le titulaire de la carte saisit le code PIN sur le lecteur de carte et confirme avec la **touche O** lorsque la mention « Entrer PIN + OK » apparaît sur l'écran de votre appareil mobile.
6. Le titulaire de la carte dépose sur demande une signature dans l'appli CCV Pay et confirme avec **OK**.
7. Le titulaire de la carte retire la carte du lecteur lorsque la mention « Merci de retirer votre carte » apparaît sur l'écran de votre appareil mobile.
8. La transaction a été effectuée avec succès lorsque la mention « Paiement accepté » apparaît sur l'écran de votre appareil mobile. Le titulaire de la carte sélectionne **OK** pour continuer.
9. Le titulaire de la carte saisit s'il le souhaite une adresse e-mail pour recevoir un bon de transaction et confirme avec **Envoyer**. Pour sauter cette étape, le titulaire de la carte sélectionne **Sauter**.



NL **Wachtwoord invoeren**

Een aantal functionaliteiten in de CCV Pay app is beveiligd met een wachtwoord (standaard ingesteld op 99999). U kunt dit wachtwoord zelf aanpassen via **Instellingen - Verander wachtwoord**. Raadpleeg de gebruikershandleiding op onze website voor meer informatie over het wachtwoord.

ENG **Enter password**

A number of functionalities in the CCV Pay app are protected by a password (set to 99999 by default). You can change the password yourself at **Settings - Change password**. For more information about the password, please refer to the user manual on our website.

DE

Eingabe des Passworts

Verschiedene Funktionen in die CCV Pay App sind passwortgeschützt (das voreingestellte Passwort lautet 99999). Sie können dieses Passwort ändern, unter **Einstellungen - Passwort ändern**. Weitere Informationen zum Passwort finden Sie in der Gebrauchsanleitung auf unserer Website.

FR

Saisir un mot de passe

Un certain nombre de fonctionnalités dans l'appli CCV Pay sont protégées par un mot de passe (le mot de passe configuré par défaut est 99999). Vous pouvez modifier ce mot de passe via **Configuration - Modifier mot de passe**. Pour plus d'informations sur le mot de passe, consultez la notice d'utilisation sur notre site Internet.



CCV website



- NL Instructievideo's
- ENG Instruction videos
- DE Anleitungsvideos
- FR Vidéos d'instruction



- NL Handleidingen
- ENG Manuals
- DE Anleitungen
- FR Manuels



- NL Veelgestelde vragen
- ENG Frequently Asked Questions
- DE Häufig gestellte Fragen
- FR Foire Aux Questions

NL Ondersteuning

ENG Support

DE Service

FR Soutien

 www.ccv.nl/mini

 www.ccvmini.de

 www.ccvmini.be

